

概要

Tutorial

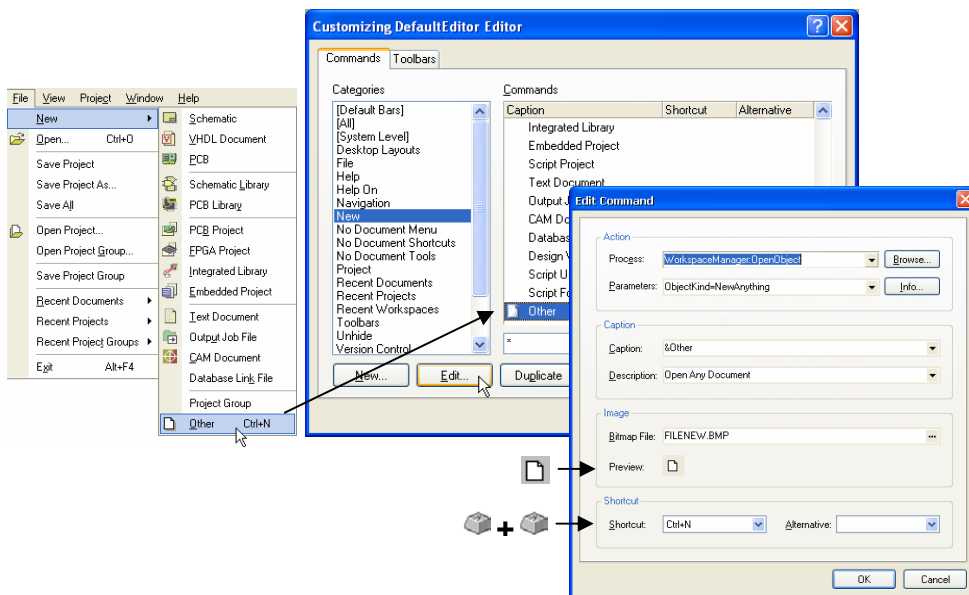
TU0105 (v1.0) December 9, 2003

このチュートリアルは、コマンド、メニュー、ツールバーやショートカットなど DXP リソースのカスタマイズ方法について説明しています。メニューやツールバーの変更、追加・削除、ドロップダウンメニュー、ツールバーの新規作成やショートカットキーでの作業などを紹介しています。

エディタ中のリソースとは、メニュー、ツールバーおよびショートカットキーテーブルを指します。すべてのコマンドはメニューから利用でき、またメニューだけでなく、それ以外のリソースへ追加、削除する事が可能です。

カスタマイズの概要

ツールバーアイコンやメニュー等の各リソースの項目には、その項目がセレクトされた時にコマンドとして実行される、パッケージ化されたプロセスラウンチャーが設定されています。パッケージ化されたプロセスラウンチャーとは、コマンドがセレクトされた時に実行されるプロセスとそのパラメーター、ビットマップ (アイコン)、キャプション (リソースに表示するアイテムの名前)、記述、および関連するショートカットキーをまとめたものです。プロセスラウンチャーが修正された場合、それにリンクしているものは全て更新されます。



DXP リソースのカスタマイズ

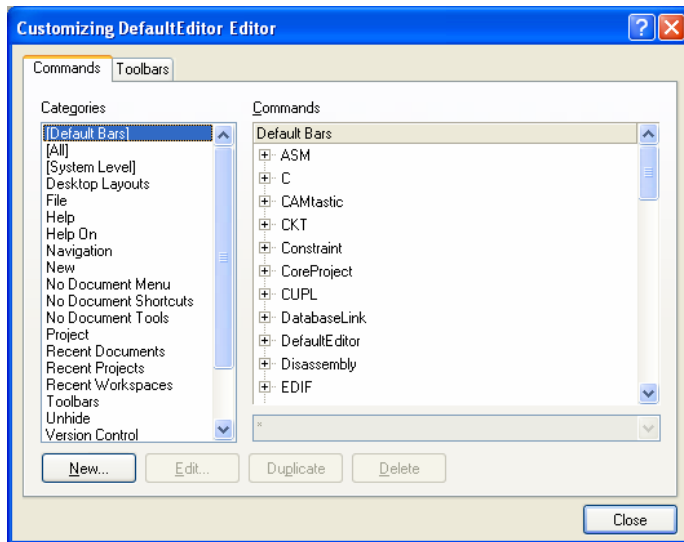
コマンドは必要に応じてカスタマイズする事ができます。カスタマイズの情報には次のファイルに保存されます。

C:\Documents and Settings\User_name\Application Data\Altium2004\DXP.rcs.

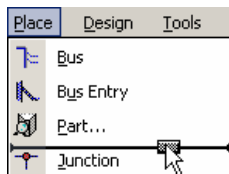
既存のメニュー及びツールバーの編集

Customizing ダイアログがオープンされている時は、アクティブなメニューとツールバー間でドラッグによって、そのコマンドを移動する事ができます。

1. メニューバーやツールバー上で右クリックし、ドロップダウンメニューから **Customize** を選択します。それに応じたカスタマイズダイアログが表示されます。例えば、回路図エディタのメニュー上で右クリックすると **Customizing Sch Editor** ダイアログが表示されます。ダイアログが表示されていれば、カスタマイズが行えます。



2. 既存のメニューやサブメニューあるいはツールバーからコマンドを選択し、（選択すると、名前やアイコンのまわりが黒く囲まれます。）メニューやツールバーの新しい位置へドラッグします。コマンドが追加される所は、黒いバーが示されます。



ツールバー、メニューにコマンドを追加

ツールバーへ追加したコマンドは、リンクやコピーする事ができます。リンクされたコマンドは、元のプロセスラウンチャが修正されると更新されます。但し、コピーしたコマンドは、オリジナルのプロセスラウンチャのコピーであり、オリジナルが修正されても更新はされません。コピーしたコ

マンドは、プロセスラウンチャーのプロパティを変更する事で、新しいコマンドを作成する事が可能です。詳細については、コマンドの編集を参照してください。

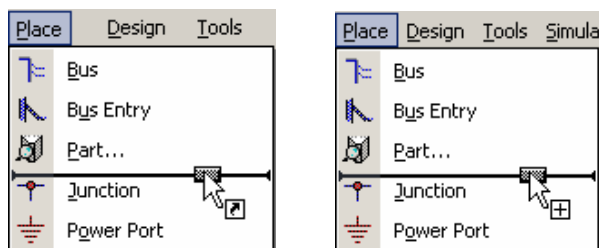
ツールバーへコマンドを追加：

1. メニューバーあるいはツールバー上で右クリックし、ドロップダウンメニューから **Customize** をセレクトします。 *Customizing* ダイアログが表示されます。
2. 別のバーへ追加するコマンドを見つけます。

Customizing ダイアログの **Commands** タブにある **Categories** には、メニューおよびサブメニューの見出しがアルファベット順に並べられています。デフォルトではビルトインバー（デフォルトのメニュー及びツールバー）は **Command** リストに表示されます。ここでインストールされているすべてのコマンドが確認できます。これらのコマンドを選択し、ドラッグする事で別のツールバーやメニューに追加する事ができますが、ここの表示からは編集する事はできません。

Category をクリックすると、そのメニューバーに関連している全てのコマンドが表示されます。

3. *Customizing* ダイアログの **Commands** セクションからツールバーやメニューに追加したいコマンドを選択します。
4. ダイアログをオープンしたまま、コマンドを追加したいメニューかツールバーに行き、右クリックを実行し、**Customize** ドロップダウンメニューを表示します。
5. **Insert Link**（オリジナルのプロセスラウンチャーにリンクする場合）か、**Insert Duplicate**（コマンドのコピーを作成する場合）を選択してください。下の図で示すように、コマンドを追加できる場所にはバーが表示され、コマンドが挿入できます。カーソルがリンクコマンドを追加する場合は矢印に、コピーコマンドでは+に変わります。



6. マウスボタンを放すとコマンドはメニューやツールバーに追加されます。

既存バーへのコマンド追加

Customizing ダイアログをオープンした状態で、コピーまたはリンクしたいメニューかツールバーのコマンドを選択します。

Ctrl キーを押したままドラッグすると、コピーされたコマンドが挿入 (**Insert Duplicate**) されます。

Shift+Ctrl キーを押したままドラッグすると、リンクされたコマンドが挿入 (**Insert Link**) されます。

ドロップダウンメニューにセパレーターを追加

メニューアイテムやツールバーのアイコンの上側にラインセパレーターを追加する事ができます。

Customizing ダイアログをオープンした状態で、メニューまたはツールバーのアイテム上で右クリックし、**Begin Group** をセレクトします。

コマンドの削除

メニューまたはツールバーから、カスタムコマンドのどれか、あるいは全ての項目を削除する事ができます。尚、デフォルトコマンドは削除することはできません。

カスタムコマンドを削除

Custom カテゴリーに格納されたカスタマイズされたコマンドを削除すると、すべてのリソースからカスタムコマンドの内容が削除されます。

1. メインメニューバーかツールバー上で右クリックし、ドロップダウンメニューから **Customize** をセレクトします。 *Customizing* ダイアログが表示されます。
2. **Custom** カテゴリーをクリックして、削除したいコマンドを選択します。
3. **Delete** ボタンをクリックするとコマンドを完全に削除することを確認するダイアログが表示されますので、**OK** ボタンをクリックします。バーからコマンドの項目が削除されます。

特定のリソースからコマンドを削除

他のインスタンスに影響せずに、あるコマンドのインスタンスを削除したい場合：

1. メニューバーあるいはツールバー上で右クリックして、ドロップダウンメニューから **Customize** をセレクトします。 *Customizing* ダイアログが表示されます。
2. ダイアログがオープンした状態で、実際のメニューかツールバーから削除したいコマンドを選択します。アイテムのまわりが黒く囲まれていれば、それが選択されている事を示します。
3. 右クリックし、**Delete** をセレクトします。あるいはメニューアイテムかツールバーアイコンをクリックして、そのバーをドラッグして消して下さい。マウスボタンを放すとカーソルが削除された事を示します。



新規ドロップダウンメニューの作成

1. *Customizing* ダイアログをオープンした状態で、新しいメニューを追加したいところにカーソルを移動します。メインメニューを加えるか、あるいはメニュー中の既存のコマンドをクリックすることによって、サブメニューを作成するために使用できます
2. 右クリックをし、新しいドロップダウンメニューを追加する為、**Insert Drop Down** を選択します。 *Edit Drop Down Menu* ダイアログが表示されます。



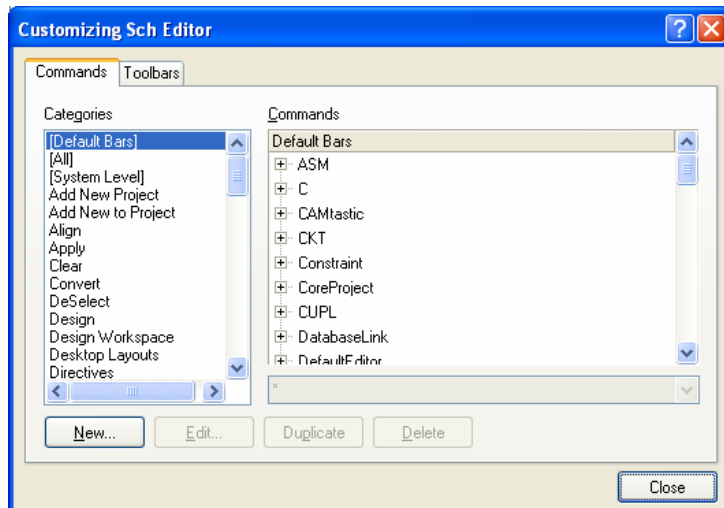
3. 新しいキャプション（メニュー名）、（素早くメニューにアクセスする為の）ポップアップキー、及び（必要に応じ）アイコン用のビットマップを追加し、OKをクリックします。新しいメニュー名（キャプション）がメニュー上に表示されます。
4. 新しいメニューにコマンドを加えます。詳細は、「コマンドの追加」を参照してください。

新規ツールバーの作成

Customizing Sch Editor ダイアログの **Toolbars** タブからメインメニューの設定、表示するツールバーの選択ができます。またツールバーの新規作成やコピー、名称の変更、削除や元の状態に戻す事ができます。

新規にツールバーを作成するには：

1. メニューかツールバー上で右クリックし、**Customize** を選択します。*Customizing* ダイアログが表示されますので **Toolbars** タブをクリックします。



2. 新しいバーを作成する為に **New** ボタンをクリックします。‘New Toolbar’ が Bars セクションに表示されます。
3. **Rename** をクリックし、ツールバーの名前を変更します。
4. そのセレクションボックスをクリックする事で、ツールバーをアクティブにします。ブランクのツールバーが画面上にフローティングの状態が表示されます。
5. 新しいツールバーにコマンドを追加します。詳細は、「コマンドの追加」を参照してください。

ツールバーのコピー

既存のツールバーを基にしたツールバーを新規作成する場合は、オリジナルをコピーし、コマンドを編集すると簡単です。

1. 選択したツールバーの新しいインスタンスを作成する為に、**Duplicate** ボタンをクリックします。
2. Bars セクションに ‘Copy of xxx’ が現れます。**Rename** をクリックし、タイトルを変更します。
3. コマンドを追加します。詳細は、「コマンドの追加」を参照してください。

ツールバーの表示

ツールバーは、アクティブなものだけが画面に表示されます。

1. **Customizing** ダイアログの **Toolbars** タブをクリックし、アクティブにする（表示する）ツールバーを選択します。
2. 表示したいツールバー横にある **Is Active** チェックボックスをクリックし、チェックを入れます。あるいはツールバーかメニュー上にカーソルを移動し、右クリックし、ドロップダウンリストから必要なツールバーを選択します。

メインメニューの設定

Customizing ダイアログの **Toolbars** タブの **Bar to Use as Main Menu** ドロップダウンリストからメニューを選択する事で、メインメニューがアクティブ（表示）になります。

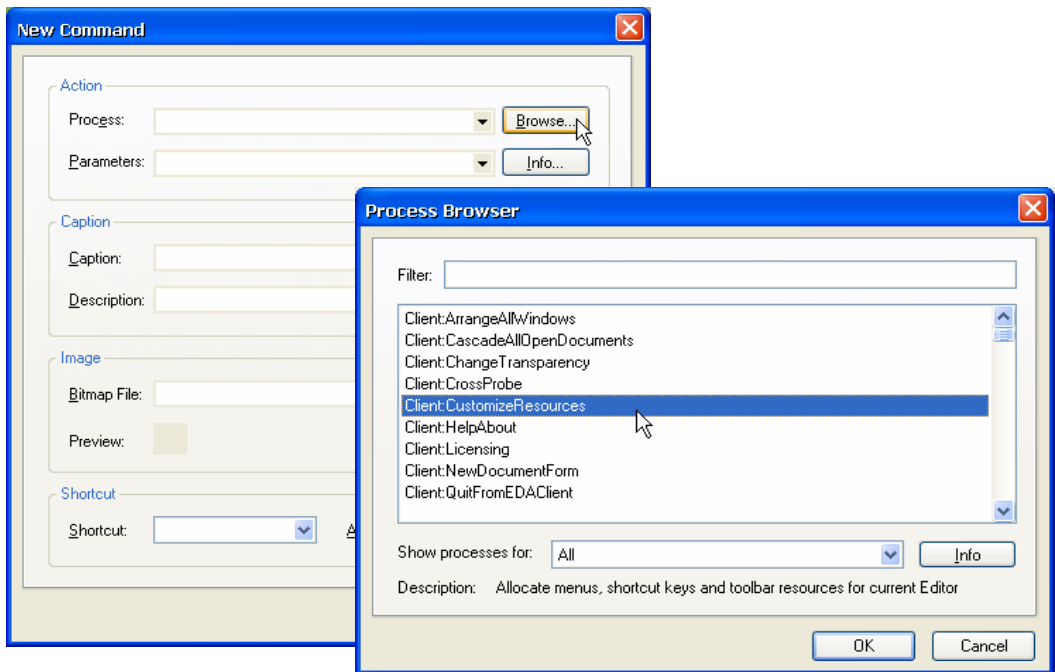
システムレベルコマンド

Customizing ダイアログには、**System Level** というカテゴリーがあり、**Toggle Floating Panel Visibility**、**Toggle Floating Panel Focus** というコマンドが用意されています。このカテゴリーに新たにコマンドを追加するとシステムコマンドになり、そのショートカットキーはどのエディタでも使用可能となります。

新規コマンドの作成

Customizing ダイアログの **New** か **Duplicate** ボタンで新しいコマンドが作成され、作成されたコマンドは **Commands** タブの **Custom** カテゴリーに表示されます。

1. メニューかツールバー上で右クリックし、**Customize** を選択します。
2. 新しいコマンドを作成するために **Customizing** ダイアログの **New** ボタンをクリックします。 **New Command** ダイアログが表示されます。



3. 必要なプロパティを入力してください。適切なプロセスを検索するには、**Browse** をクリックします。
4. キャプションはメニューに追加された時に表示されるコマンド名ですので、新しいコマンドとして簡単に認識できるように設定してください。
5. 必要であれば、新しいプロセスラウンチャーに絵柄を関連付けすることも可能です。ビットマップファイルを見つけるために ... ボタンをクリックしてください。このイメージ (アイコン) は、新しいコマンドが、ツールバーに追加されたときに表示されます。例えばズームコマンドでは、Altium2004\System\Buttons フォルダにある Zoomin.bmp ビットマップを使用しています。
6. また、必要に応じてドロップダウンリストからショートカットキーを設定し、**OK** をクリックしてください。
7. **Custom** カテゴリーをクリックし、新しいコマンドが **Command** リストに追加されているか確認してください。
8. 新しいコマンドを適切なバーへ追加します。詳細は、「コマンドの追加」を参照してください。

コマンドのコピー

新しいコマンドを作成する場合、既存のよく似たコマンドをコピーし、そのパラメーターを修正すると簡単な場合があります。コマンドをコピーするには：

1. メインメニューバーかツールバー上で右クリックし、**Customize** をセレクトします。*Customizing* ダイアログが表示されます。
2. コピーしたいコマンドを選択し、コマンドの新しいコピーを作成するために **Duplicate** をクリックします。

DXP リソースのカスタマイズ

3. **Custom** カテゴリをクリックし、新しいコマンドが **Command** リストに追加されているか確認します。
4. そのプロパティを修正します。例えば、新しいパラメーターや新しいキャプションを追加し、**OK** をクリックします。詳細は、「**コマンドの編集**」を参照してください。
5. ツールバーかメニューの上に新しいコマンドをドラッグします。詳細は、「**コマンドの追加**」を参照してください。
6. **OK** をクリックします。そのコマンドを使用するすべてのリソースが更新されます。

ショートカットキーテーブルの操作

ショートカットキーテーブルはエディタで利用可能なショートカットをリストアップしたものです。1つのエディタでアクティブにできるのは、1つのショートカットキーテーブルだけです。例えば、**Schmatic Shortcut** は回路図エディタのデフォルトショートカットキーテーブルの名前です。ショートカットキーがコマンドで変更される場合、それはアクティブテーブル上で自動的に更新されます。ショートカットキーテーブルは、メニューやツールバーと同じ方法で追加、作成、削除、修正が可能です。

メニュー、ツールバーをデフォルトに戻す

カスタマイズした項目を削除し、メニューやツールバーをインストール直後のオリジナルの状態に戻すには:

1. **Customizing Sch Editor** ダイアログにある **Toolbars** タブをクリックします。
2. 元に戻したいバーを選択し、**Restore** ボタンをクリックします。
3. **OK** をクリックすると、選択したツールバーからのすべてのカスタマイズの情報が消去されます。

更新履歴

Date	Version No.	Revision
9-Dec-2003	1.0	New product release

Software, documentation and related materials:

Copyright © 2003 Altium Limited.

All rights reserved. Unauthorized duplication, in whole or part, of this document by any means, mechanical or electronic, including translation into another language, except for brief excerpts in published reviews, is prohibited without the express written permission of Altium Limited. Unauthorized duplication of this work may also be prohibited by local statute. Violators may be subject to both criminal and civil penalties, including fines and/or imprisonment. Altium, DXP, Design Explorer, nVisage, Nexar, Protel, P-CAD, Tasking, CAMtastic, Situs and Topological Autorouting and their respective logos are trademarks or registered trademarks of Altium Limited. All other registered or unregistered trademarks referenced herein are the property of their respective owners and no trademark rights to the same are claimed.