



# DXP ライセンス・サービス・セットアップ・ガイド

## Summary

Guide GU0103 (v1.0) January 29, 2004

このガイドでは、DXP ネットワーク・ライセンスの設定とインストールおよびセット・アップの全体を説明しています。

ネットワーク・ライセンスでは、CircuitStudio、nVisage、Protel、Nexar および CAMtastic を含む複数の DXP 製品が、ネットワーク・ライセンス・サーバから実行許可されることが可能になります。ネットワークの定義と範囲に関しては、Altium End User License Agreement (EULA)を参照してください。

社内のネットワークに DXP ネットワーク・ライセンスをインストールするには、最初にネットワーク・ライセンス・サーバをインストールしてから、次に各々のエンド・ユーザのコンピュータ(クライアント)に DXP 製品をインストールしてください。

Customer Number と 8 桁の Activation Code の 2 種類のコードは、ネットワーク・ライセンス・サーバ・ソフトウェア付属の添付書類に記載されています。このコードは大切に保管してください。ライセンス・サーバをインストールする場合やアルティウムとコンタクトする場合には、これらのコードが必要になります。

## ネットワーク・ライセンス・サーバのインストールとセット・アップ

### ソフトウェアのインストール

ネットワーク・ライセンス・サーバはアプリケーションとは独立しており、DXP と別にインストールすることができ、ウィンドウズ・サービスとしてターゲット・マシンにインストールされます。CD を挿入すると自動的に表示される DXP 用のインストール・ウィザードを一旦終了させ、CD 内の ¥Network License Setup¥Setup フォルダの Setup.exe ファイルをダブルクリックして実行すると、DXP Network License Service Setup ウィザードが表示されます(図 1)。ウィザードの各ページの指示に従ってソフトウェアをインストールしてください。

**Note:** ネットワーク・サーバ・ソフトウェアを、DXP 製品を稼働させるのと同じマシンにインストールする場合は、DXP と同じフォルダにインストールすることを推奨します。

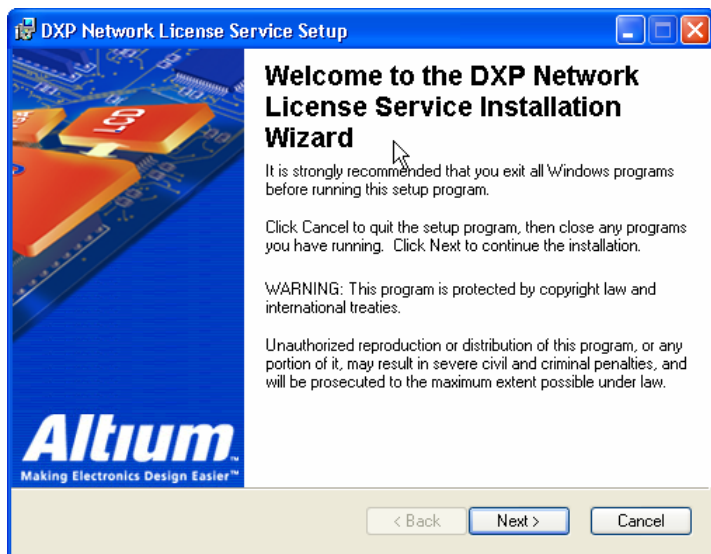



図1. DXP ネットワーク・ライセンス・サービス・セットアップ・ウィザード

## ネットワーク・ライセンス・サーバ・ソフトウェアの終了と開始

ネットワーク・ライセンス・サーバ・ソフトウェアはウィンドウズ・サービスとしてコンピュータにインストールされています。インストールが終了すると、ソフトウェア(サービス)はすぐに起動し、アイコンがシステム・トレイに表示されます。

このサービスを停止や終了させるには、 アイコンを右クリックし表示したメニューから選択します。サービスを再度開始するには、ウィンドウズのコントロールパネル内の管理ツール・エントリをダブルクリックし、次にサービス・エントリをダブルクリックするとサービス・コンソールが表示されます。DXP Network License Service の項目を探してクリックすると、サービスの停止・サービスの一時停止・サービスの再起動が操作できます。(図2)

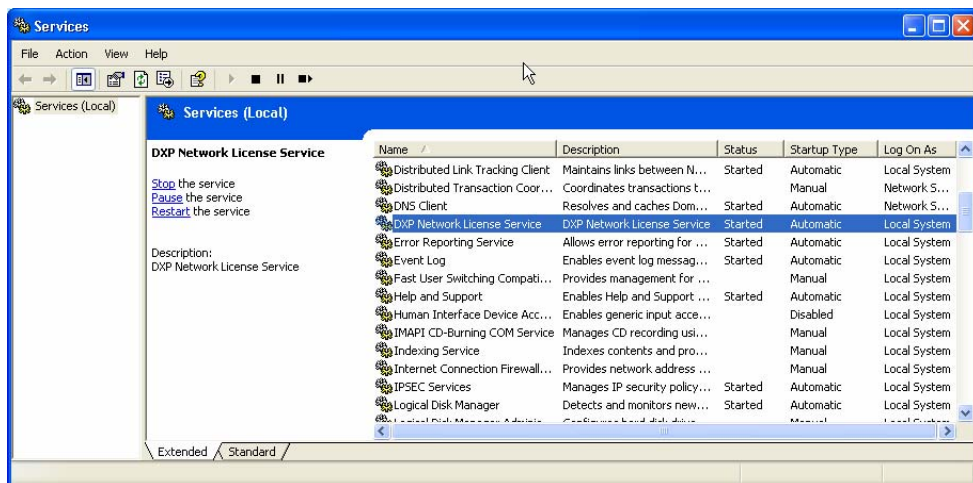



図2. Altium DXP セキュリティ・サービスの制御

## 初期設定

ネットワーク・ライセンス・サーバは、DXP Network License Service ダイアログで設定できます。このダイアログは、ウィンドウズ・システム・トレイの  アイコンをダブルクリックするか、アイコン上を右クリックし表示するポップアップ・メニューから **Settings** を選択するとアクセスできます。

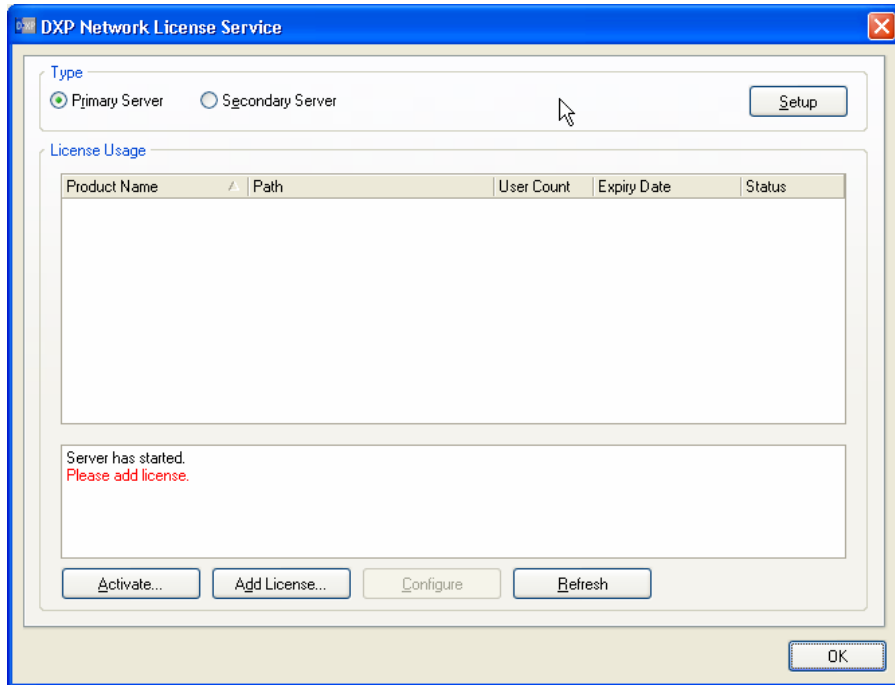


図 3. DXP Network License Service ダイアログでのネットワーク・サーバ・セットアップ

Primary Server オプションを選択した状態(デフォルト)で **Setup** ボタンをクリックすると、Primary Server Setup ダイアログ(図 4)が表示されます。

Port Number にポート番号(不明の場合はデフォルトのまま)を入力してください。Secondary Server は後で設定することができます。OK をクリックしてダイアログを閉じます。

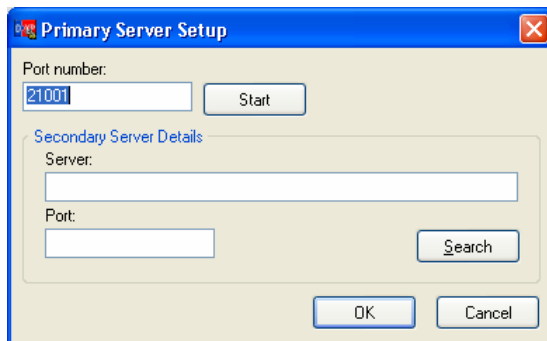


図 4. ネットワーク・サーバのセット・アップ

### ネットワーク・ライセンス・サーバ・ソフトウェアのライセンス認証

ネットワーク・サーバを設定するには、あらかじめ正規の Network License ファイルを追加する必要があります。この Network License ファイルを入手するにはソフトウェアのライセンス認証を行うことが必要になります。そのためには DXP Network License Service ダイアログの左下の Activate ボタンをクリックしてください。Network Service Activation ダイアログが表示されます。(図 5)

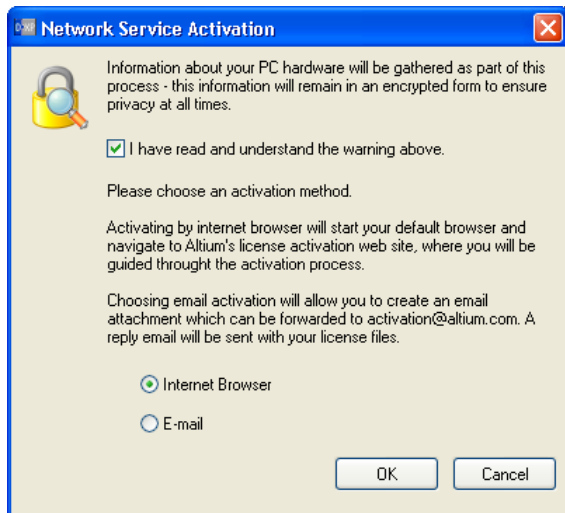


図 5. ネットワーク・サーバ・ソフトウェアのライセンス認証

ライセンス認証は直接インターネットによって、または電子メールによっても行えます。ライセンス認証の処理中に、お使いのコンピュータのハードウェアに関する情報が収集されます。この情報は、常に暗号化された状態で行われ、プライバシーは守られます。

### インターネット経由のライセンス認証

Network Service Activation ダイアログ内で、Internet Browser オプションを選択した状態で OK ボタンをクリックすると、デフォルトのウェブ・ブラウザが開き、Altium's License Activation Wizard(図 6)が表示されます。

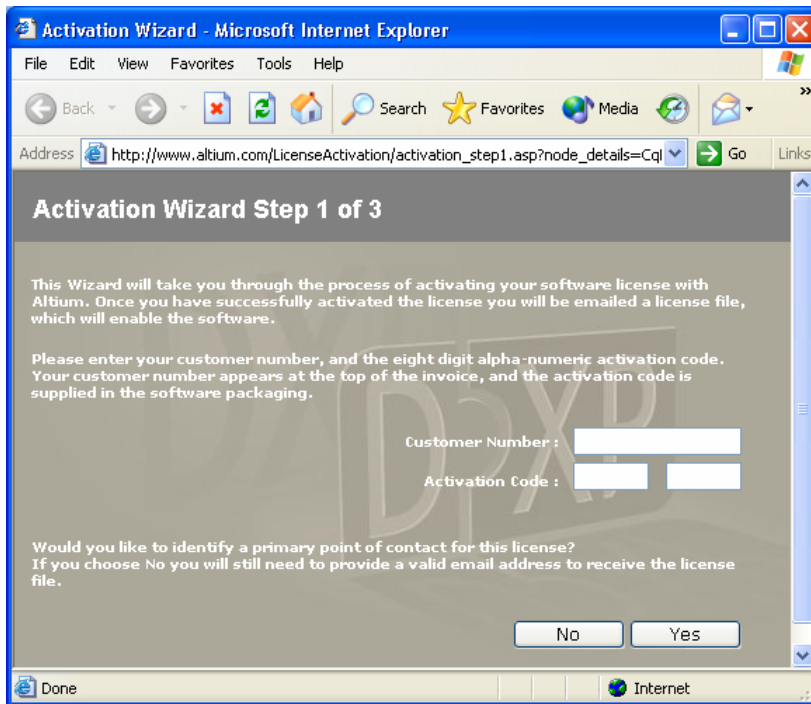


図 6

ソフトウェアのライセンス認証に必要なライセンス・ファイルを手入手するために、ウィザードの各ページに記載の内容に従って入力してください。

ウィザードの最初のページでは **Customer number** と **Activation Code** を入力してください。Customer number と Activation Code は、購入したソフトウェアの添付書類に記載されています。

ウィザードの最後のページまで終われば、**Finish** ボタンをクリックしてください。ライセンス認証が完了すると、ライセンス・ファイルを添付した電子メールが、ウィザードの 2 ページ目で登録した e-mail アドレスに送信されます。

### 電子メールによるライセンス認証

**Network Service Activation** ダイアログで、**E-mail** オプションを選択した状態で **OK** ボタンをクリックすると、**E-mail Activation** ダイアログ (図 7) が表示されます。

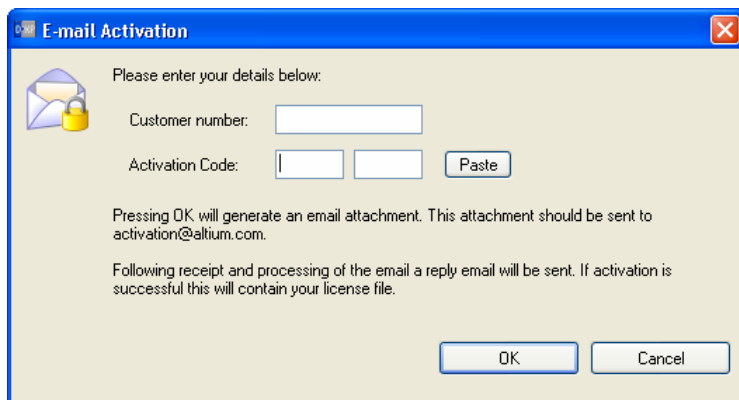


図7. 電子メールによるソフトウェアのライセンス認証

ダイアログの対応するフィールドに **Customer number** と **Activation Code** を入力してください。**Customer number** と **Activation Code** は、購入したソフトウェアの添付書類に記載されています。

入力後に **OK** をクリックすると、お使いのコンピュータのハードウェアに関する情報が暗号化された形式で生成されるので、表示した「名前を付けて保存」ダイアログで、保存する場所とファイル名を入力してファイルを保存します。

この保存したファイルを **e-mail** に添付し [activation@altium.com](mailto:activation@altium.com) 宛に送信してください。送信したファイルが処理されライセンス認証が成功すると、ライセンス・ファイルが添付された **e-mail** がアルテウムから自動で返信されます。

### ライセンスの追加

ソフトウェアが認証され、必要なネットワーク・ライセンス・ファイルを受信したら、その添付されたライセンス・ファイルを追加する必要があります。ソフトウェアにこのファイルの保存場所を指定すれば、ソフトウェアが動作可能な状態になります。

ライセンスを追加するには、**DXP Network License Service** ダイアログの **Add License** ボタンをクリックします。「ファイルを開く」ダイアログが表示されますので、ライセンス認証で受信した **Altium License File (\*.alf)** の保存場所を指定して「開く」ボタンをクリックします。

**Note:** 最初にライセンス認証の後に受信した電子メールに添付されたライセンス・ファイルを保存しておく必要があります。この時 **Network License Server** ソフトウェアをインストールしたフォルダへこのファイルを保存しておけば、「ファイルを開く」ダイアログを表示した時にこのフォルダが最初にチェックされます。

必要なライセンス・ファイルが見つければ、ファイルを選択してから「開く」ボタンをクリックし、ダイアログを閉じます。ネットワーク・ライセンスは、**DXP Network License Service** ダイアログ(図8)の **License Usage** に表示されています。製品の名称とライセンス・ファイルのパスと並んで、**User Count** に関する情報と **Expiry Date** と **Status** も表示されます。

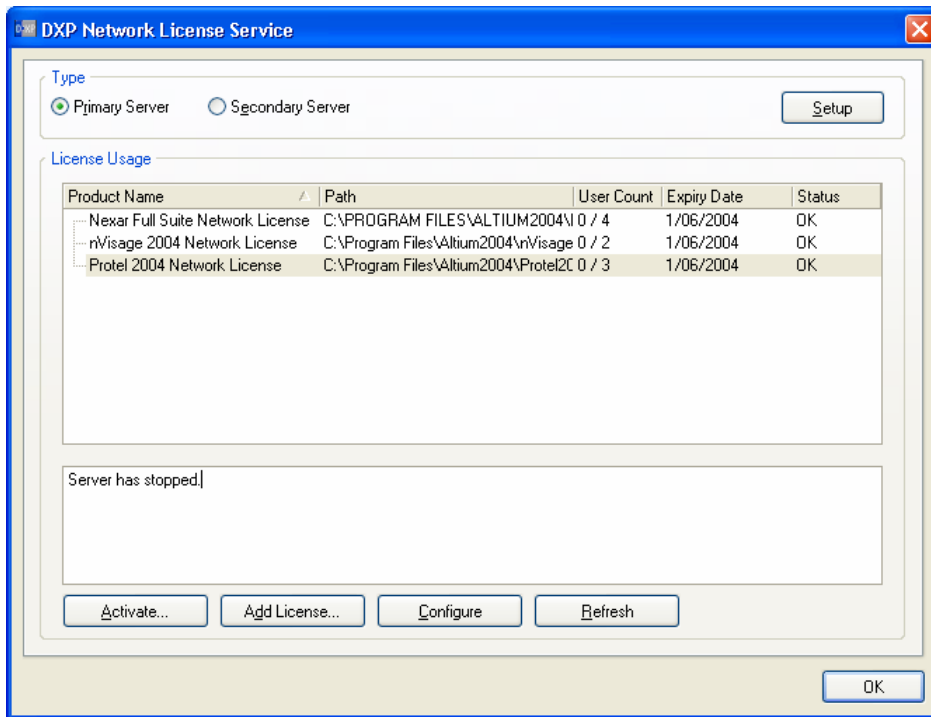


図 8. 追加されたネットワーク・ライセンス

## ユーザの設定

ユーザの追加やグループの作成、ユーザのグループへの割り当てなどネットワーク・ライセンス・サーバの全ての設定は **Security** ダイアログ(図 9)で行います。

この設定はライセンスごとに設定できます。図 8 の例では、3 つの異なるネットワーク・ライセンスが追加されています。各ライセンスへの設定はそれぞれ、**DXP Network License Service** ダイアログの **License Usage** エリアのエントリを選択して **Configure** ボタンをクリックすることで設定できます。<sup>1</sup>

**Note:**ユーザの追加やグループの設定を変更した場合は、**DXP** ネットワーク・ライセンス・サービスを一旦シャット・ダウンし再起動させることをお勧めします。

<sup>1</sup> 有効なライセンス・ファイルを加えると、**Configure** ボタンが利用可能になります。

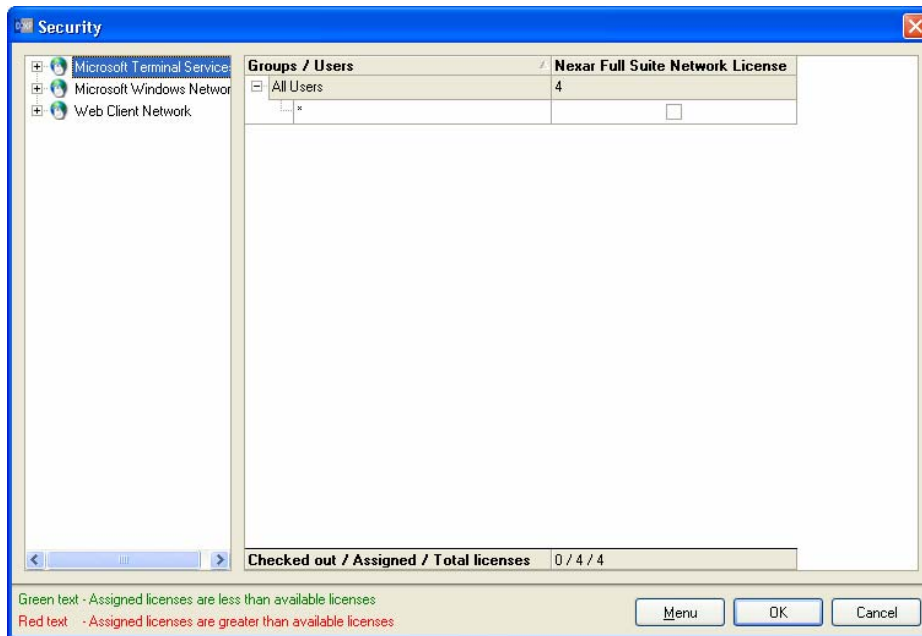


図9. ネットワーク・ライセンス利用の設定-Security ダイアログ

デフォルトではユーザが1つ追加されている **All Users** と呼ばれる1つのグループが存在します。ユーザ名はワイルドカード(\*)にセットされ、ネットワーク上の全てのユーザがこのグループの有効なメンバーであることを示しています。ユーザのアクセス権やユーザグループの割り当てを行う場合は、このユーザを削除してください。

## 新規ユーザの追加

ユーザはネットワーク上のコンピュータ名になります。ユーザはマニュアルで、または検索機能を使って追加することができます

### マニュアルでの新規ユーザの追加

ユーザを直接追加するには、**Security** ダイアログの右側で右クリックして表示するポップアップ・メニューから **Add New User** を選択します。Add User ダイアログが開きますので(図10)、ユーザ(コンピュータ)の名前を直接、入力することができます。

**Note:** まだ特定のグループを作成（「グループの作成」の章を参照）していない状態で **Add User** ダイアログを開始した場合には、新規のユーザは **All Users** セクションに追加されます。



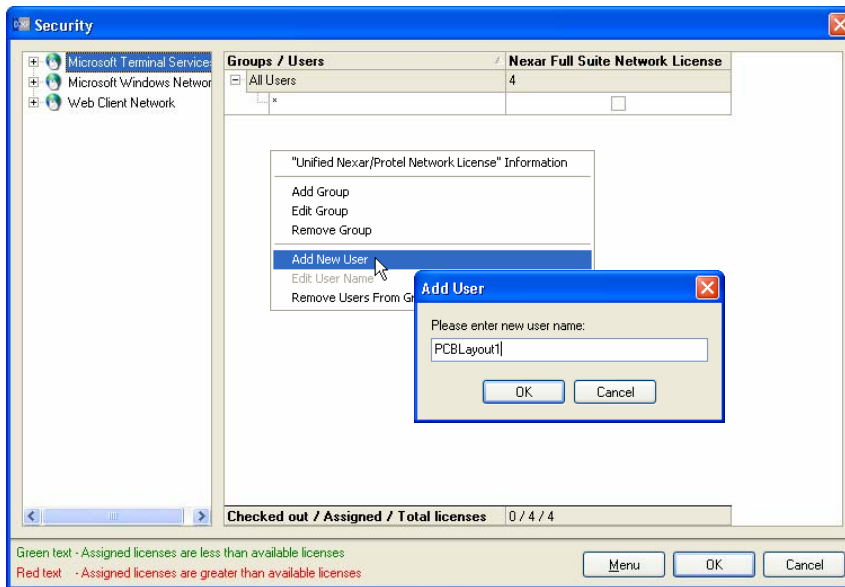


図 10. 新規のユーザのマニュアルでの追加

追加した新規のユーザは別の列で名前が表示され、現在、有効なネットワーク・ライセンスの欄の下に空のチェックボックスが表示されます。このチェックボックスは、ユーザによるライセンスの使用をモニターやレポートすることに使用されます。

Groups / Users	Nexar Full Suite Network License
All Users	4
* FPGADesign1	<input type="checkbox"/> <input type="checkbox"/>

図 11. Security ダイアログ内の新規ユーザ・エントリ

## 検索での新規ユーザの追加

セキュリティ・ダイアログの左側のエリアでは、ローカル・エリア・ネットワークのリストを表示しています。必要なユーザが接続されたネットワークを展開して、コンピュータ名を検索します。検索できればダイアログ右側にあるグループまたは All Users セクションへドラッグ・アンド・ドロップします。

**Note:** 多数のユーザを一括して割り当てるために、標準の複数選択機能(CTRL+クリックと SHIFT+クリック)が使用できます。

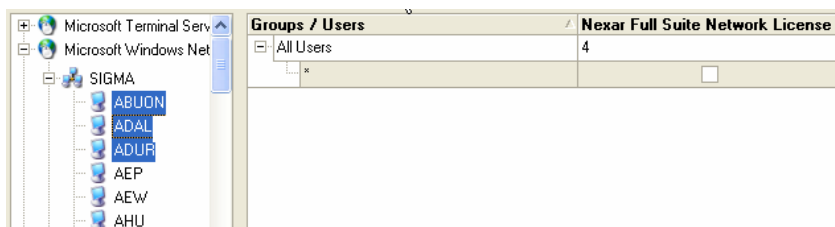


図 12. ネットワークを検索して、ユーザを追加

## グループの作成

オプション機能として、ユーザをグループに分けることができます。これによりトータルのライセンス数をいくつかの集まりとして管理できます。通常このグループ機能は、複数の部署で使用する場合に、各部署でのライセンス数を適切な数に保ちたい場合などに使用できます。また特定のユーザに対して、常にライセンスを割り当てておきたい場合には、作成したグループ内のユーザと同じ数のライセンスを割り当てておきます。

新規のグループを作成するには、セキュリティ・ダイアログの右側で右クリックして、表示したメニューから **Add Group** を選択し、表示した **Add Group** ダイアログで、新しいグループ名称を入力します(図 13)。

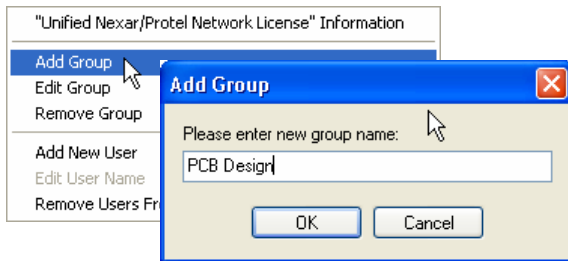


図 13. ネットワーク・ライセンス・サーバの設定へ新規グループを追加

## ユーザをグループに割り当てる

次のどの方法でも、ユーザをグループに割り当てることができます:

- **Security** ダイアログ右側のグループ・エントリで右クリックして、メニューから **Add New User** を選択します。
- **Security** ダイアログに表示されている目的のユーザを、ダイアログ右側のグループ名エントリ上にドラッグ・アンド・ドロップします。
- **All Users** セクションまたは別のグループから、目的のグループへ必要なユーザをドラッグ・アンド・ドロップします。

**Note:**2 番目および 3 番目の方法で、リスト内の多くのユーザを移動したい場合は、複数選択する機能(CTRL+クリックおよび SHIFT+クリック)を使用すれば、一括してグループへの移動ができます。

## 各グループに対するライセンス数の分配

形成された個々のネットワーク・ライセンスについての要約情報は、ライセンスの欄の下部に表示されています:

<b>Checked out / Assigned / Total licenses</b>	0 / 1 / 1
--	-----------

表示している要約情報の意味は以下のとおりです:

- Checked out licenses** - ユーザによって現在使用されているライセンス数
- Assigned licenses** - 様々なグループに対して割り当てられているライセンス数
- Total licenses** - 現在のネットワーク・ライセンスによって許可された同時使用できるユーザの総数

それぞれのグループに対するユーザの割り当てが完了すれば、各グループに対して同時使用が可能なユーザ数を入力します。これは、各グループ名の横に表示している数値を入力することにより行われます。図 14 の例では、ライセンス(同時使用可能なユーザ)の総数は 4 つです。この 4 つのライセンスのうち、Communications と Embedded Engineering Groups にはシングルユーザが、FPGA Design Group には、最大 2 ユーザが同時使用可能です。

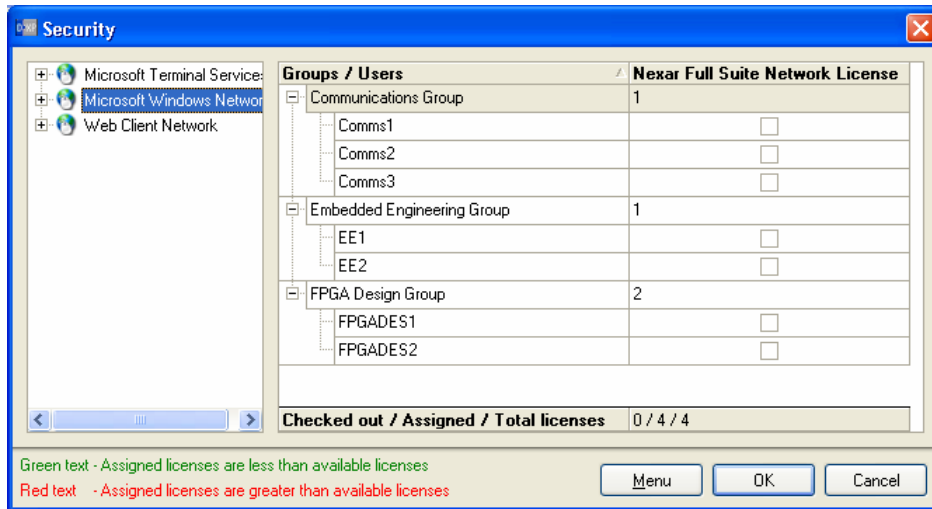


図 14. ユーザグループにライセンスを割り当てる

割り当てたライセンス数が、購入したライセンス数の合計より多ければ、情報欄は赤字で表示されます。割り当てたライセンス数が、購入したライセンス数の合計未満ならば、情報欄は緑文字で表示されます。

## セカンダリ(予備)ライセンス・サーバの追加

Network License Service は、Secondary ライセンス・サーバを予備としてセットできます。もしプライマリ・サーバがネットワークで利用可能ならば、このサーバはクライアントからのライセンス・リクエストには使用されません。

コンピュータを Secondary server として使用するには、DXP Network License Service ダイアログの Type の項目の Secondary Server オプションをオンに設定してください。ダイアログの Setup ボタンをクリックすると、Secondary Server Setup ダイアログ(図 15)が表示されます。

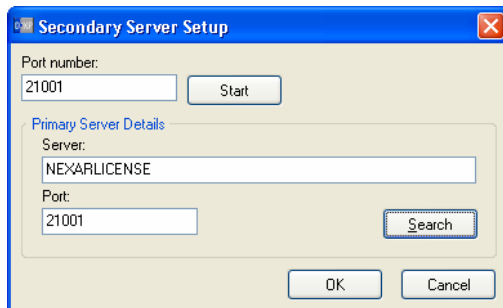


図 15. セカンダリ・サーバの設定

## DXP ライセンスサービスセットアップガイド

セカンダリ・サーバにプライマリ・サーバを認識させる必要があります。Secondary Server Setup ダイアログで Search ボタンをクリックすると、Primary Server Search ダイアログが表示されます。

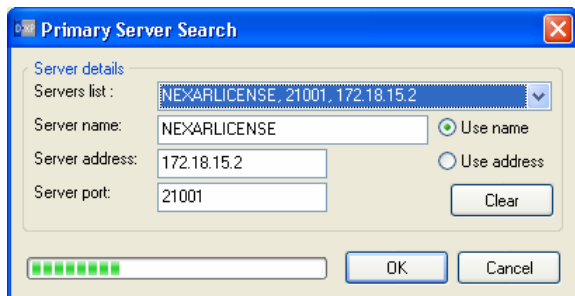


図 16. ネットワークを検索してプライマリ・サーバを検出

ネットワーク上にある全プライマリ・サーバを検出します。必要なプライマリ・サーバが検出されたなら、OK ボタンをクリックしてください。検出されたサーバ名およびポート番号は、Secondary Server Setup ダイアログの Primary Server Details フィールドで表示されます。

セカンダリ・サーバは、プライマリ・サーバと同様の方法で設定できます。それらの設定（追加したネットワーク・ライセンス、ユーザ、グループ、ライセンスの割り当て）は、プライマリ・サーバの設定と同一である必要があります。

セカンダリ・サーバがネットワークで利用可能な状態になれば、プライマリ・ライセンス・サーバに戻りセカンダリ・サーバを認識させる設定を行ってください。この設定を行うには DXP Network License Service ダイアログを開始して、次に Setup をクリックします。Primary Server Setup ダイアログの Search ボタンをクリックすると、Secondary Server Search ダイアログが表示されます。サーバが検出されれば、OK ボタンをクリックします。

## 追加購入した DXP 製品のライセンス

1 台のネットワーク・ライセンス・サーバで、追加購入した他の Altium DXP 製品をライセンスするために使用することができます。追加した製品は、DXP Network License Service ダイアログで、サーバのための設定に新製品用の適切なネットワーク・ライセンス・ファイルを追加することで実行可能になります。<sup>2</sup>

個々のユーザに対してライセンスを許可する場合、どのユーザがどの製品にアクセス出来るかをコントロールするためには、グループ分けの機能が重要になります。これは異なった製品のネットワーク・ライセンスを設定する場合に、同じグループやユーザを追加することで簡単に設定できます。図 17 はこの状況の実例を示します。FPGA Design Group に属しているユーザ FPGADES2 は、Nexar および Protel 製品の両方が実行可能な設定になっています。このユーザは、両方の製品へのアクセスが常に保証されています。

<sup>2</sup> 追加するネットワーク・ライセンス・ファイルを得るために、ソフトウェアのライセンスがライセンス認証される必要があることにご注意ください。

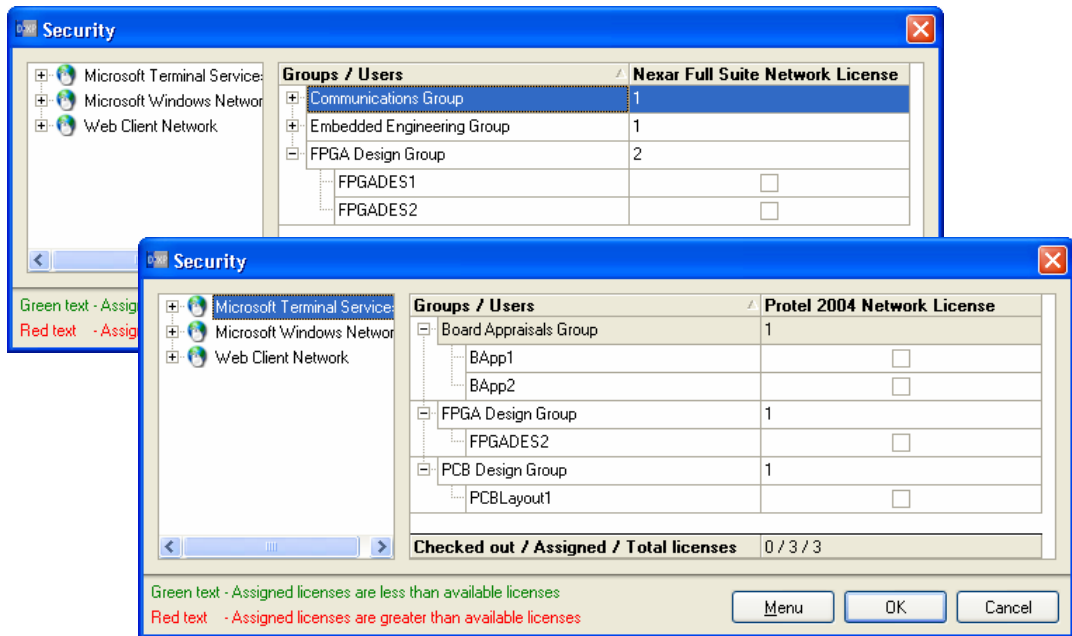


図 17. 複数の製品ライセンスへの、ユーザ・アクセスのコントロール

もしユーザが複数の製品にアクセスした場合（それらが双方の製品によって開くことができるドキュメントの種類である場合）、どちらの製品ライセンスを使用するかを選択する画面が表示されます。一旦ユーザがライセンスを選択すれば、DXP を終了させるまでそのライセンスの使用が保持されます。

## ライセンス使用状況のチェック

現在のライセンス利用状況は、DXP Network License Service ダイアログでチェックすることができます。ダイアログの License Usage セクションでチェックしたい製品を選択し、次に現在ライセンスを使用しているユーザのリストを表示するために+シンボルをクリックしてください。User Count フィールドには、利用可能なライセンスと使用数が表示されています。

さらに、Security ダイアログでライセンスの使用状況がチェックできます。ライセンスを使用しているユーザは、横のチェックボックスにチェック・マークが表示されています。

# クライアント・ソフトウェアのインストールおよびセット・アップ

## ソフトウェアのインストール

ネットワークに DXP Client をインストールするには、DXP 製品を通常通りインストールします。

## Client のセット・アップ

インストールが完了すれば、DXP 製品を起動させます。起動後デザイン・ウインドウ(図 18)は DXP License Management 画面を表示します。

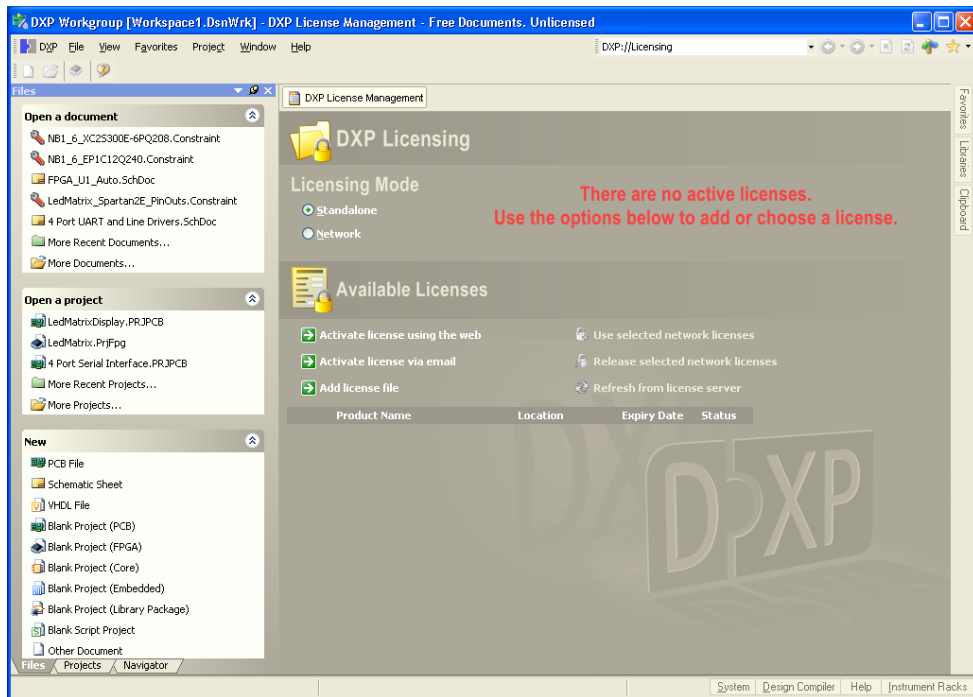


図 18. DXP License Management

ウインドウ内の Licensing Mode の項目の Network オプションをオンにして、次に Confirm ダイアログで Yes をクリックすると Network Server Setup ダイアログが表示されます。

プライマリとセカンダリ・サーバの両方を自動的に検索します。また検出された内容は Network Server Setup ダイアログに表示されます。プライマリ・サーバが検出され、その詳細がダイアログに表示されたなら、すぐに OK ボタンをクリックすることができます。

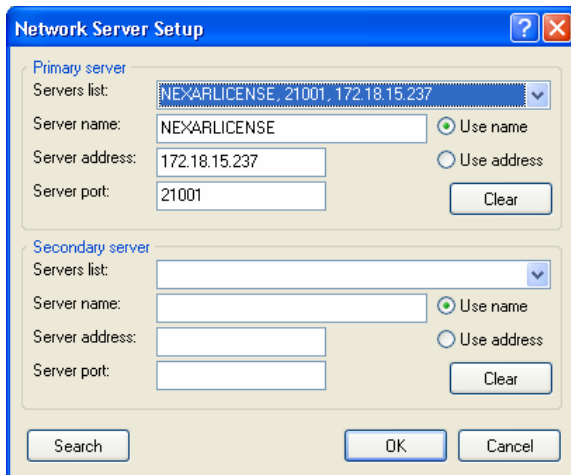


図 19. ネットワーク上のネットワーク・ライセンス・サーバを検索

サーバー上で設定されているネットワーク・ライセンスは、DXP License Management 画面の Available Licenses 部分にリストされ確認できます。使用したい製品のライセンスをクリックしてハイライト表示させてください。CTRL+クリックまたは SHIFT+クリック機能を使用すれば、複数の製品ライセンスを選択することができます。使用したいライセンスを選択したならば、Use selected network licenses リンクをクリックしてください。

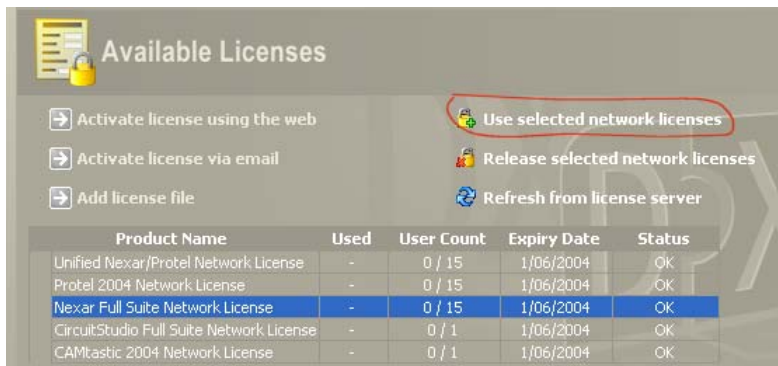


図 20. 使用する製品ライセンスの選択

ライセンスの使用を中止するには、Release selected network licenses リンクをクリックしてください。他のユーザへライセンスを解放します。

異なるネットワーク・ライセンス・サーバに接続したい場合は、現在使用しているライセンスを解放し、Network Licensing Configuration 部分の Setup リンクをクリックしてください。Network Server Setup ダイアログが表示され、他の検知された利用可能なネットワーク・ライセンス・サーバを選択することができます。

## ライセンス使用状況のチェック

現在のライセンス使用状況は、DXP License Management 画面（DXP メニューの Licensing コマンドを選択して表示させます）でチェックすることができます。表示している Available Licenses の項目でチェックしたい製品を選択してから、現在、ライセンスを使用しているユーザのリストを表示するために+シンボルをクリックしてください。

Product Name	Used	User Count	Expiry Date	Status
- Unified Nexar/Protel Network License autotest1	-	1 / 15	1/06/2004	OK
Protel 2004 Network License	-	0 / 15	1/06/2004	OK
- Nexar Full Suite Network License jhowie	In Use	1 / 15	1/06/2004	OK
CircuitStudio Full Suite Network License	-	0 / 1	1/06/2004	OK
CAMtastic 2004 Network License	-	0 / 1	1/06/2004	OK

図 21. ライセンス使用状況のチェック

## 更新履歴

Date	Version No.	Revision
29-Jan-2004	1.0	New product release

Software, hardware, documentation and related materials:

Copyright c 2004 Altium Limited.

All rights reserved. You are permitted to print this document provided that (1) the use of such is for personal use only and will not be copied or posted on any network computer or broadcast in any media, and (2) no modifications of the document is made. Unauthorized duplication, in whole or part, of this document by any means, mechanical or electronic, including translation into another language, except for brief excerpts in published reviews, is prohibited without the express written permission of Altium Limited. Unauthorized duplication of this work may also be prohibited by local statute. Violators may be subject to both criminal and civil penalties, including fines and/or imprisonment. Altium, CAMtastic, Design Explorer, DXP, LiveDesign, NanoBoard, NanoTalk, Nexar, nVisage, CircuitStudio, P-CAD, Protel, Situs, TASKING, and Topological Autorouting and their respective logos are trademarks or registered trademarks of Altium Limited or its subsidiaries. All other registered or unregistered trademarks referenced herein are the property of their respective owners and no trademark rights to the same are claimed.